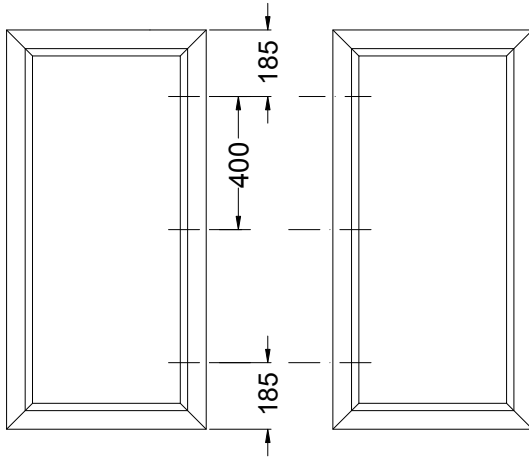


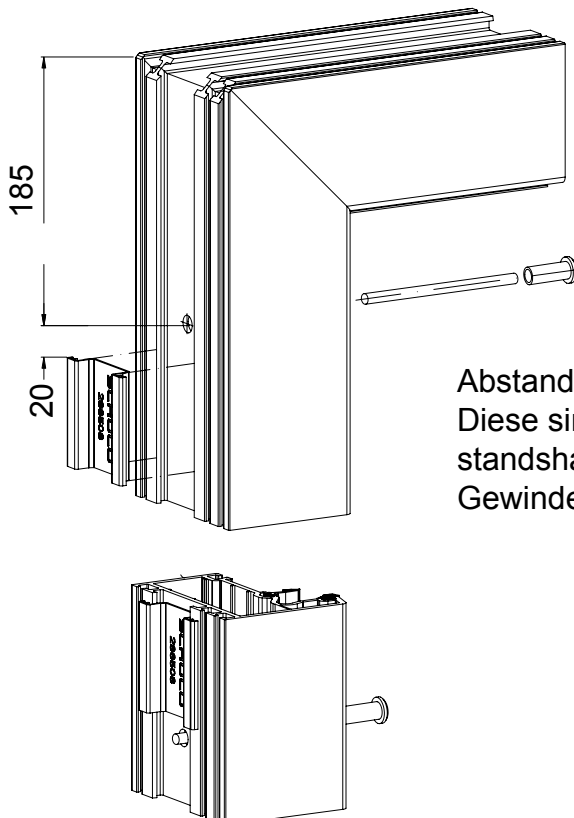


**Montageanleitung
für Kopplungsprofile
9 280../ 9281../ 9282../ 9283..**

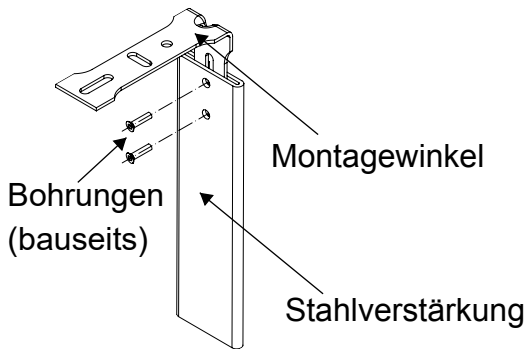
Schritt 1: Abstände für die Elementbefestigung festlegen

Position der Verschraubungsbohrungen in den Elementrahmen 185 mm von den Enden aus beginnend und im Abstand 400 mm markieren (Mittenriss).

*Bei farbigen Profilen beträgt der Abstand zwischen den Verschraubungen max. 250 mm.

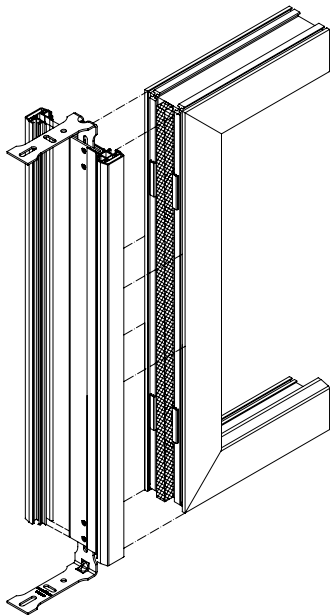
Schritt 2: Montage der Abstandshalter

Abstandshalter in den Blendrahmen einklipsen. Diese sind 20 mm oberhalb - bzw. beim obersten Abstandshalter 20 mm unterhalb - der Schrauben- bzw. Gewindestangenmarkierungen einzuklipsen .

Schritt 3: Montage der Montagewinkel

Montagewinkel (z.B. Schüco Art. Nr.: 286940) oben und unten in die Stahlverstärkung schieben und so verschrauben, dass die Käfigmuttern in der Längsöffnung der Verstärkung sitzen. Der obere Winkel muss noch leicht verschiebbar sein.

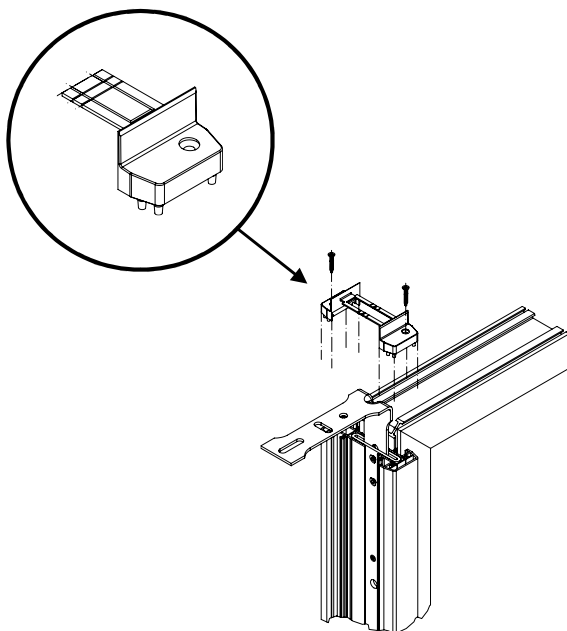
Montagewinkel im Lieferumfang enthalten!
Bohrungsabstand: 30 mm
Die Bohrpositionen sind den Gegebenheiten vor Ort anzupassen.

Schritt 4: Montage des Kopplungsprofil

Kopplungsprofile auf die Stahlverstärkung aufschieben. Dichtband (z.B. Schüco Art. Nr.: 298441) auf den Blendrahmen anbringen und Kopplung aufklipsen und ausrichten.

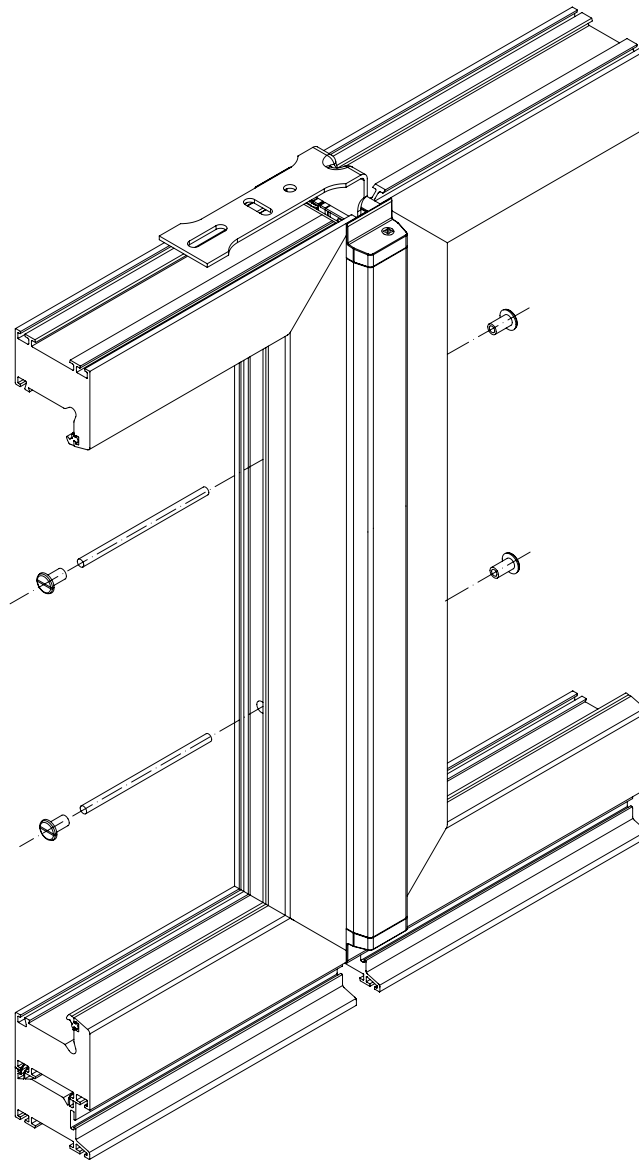
Kopplung mit Schraubzwingen am Blendrahmen fixieren, um mit Hilfe der Bohrungen in der Stahlverstärkung komplett durch den Blendrahmen zu bohren.

Dichtband nicht im Lieferumfang enthalten!

Schritt 5: Montage der Endkappen

Endkappen auf die Enden der Kopplungsprofile mit PVC-Kleber (z.B. Schüco Art. Nr.: 298030) aufkleben und verschrauben (KS Senkkopfschrauben 4,2 x 22mm).

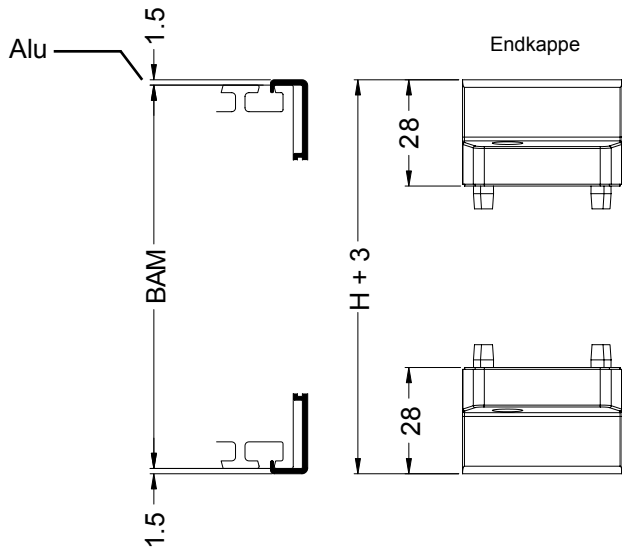
PVC-Kleber nicht im Lieferumfang enthalten!

Schritt 6: Montage des zweiten Fensterrahmens

Schraubzwingen lösen und bei dem zweiten Blendrahmen auf der gesamten Länge der Kopplung Dichtband anbringen. Anschließend den Fensterrahmen auf die Kopplung klipsen, exakt ausrichten und fixieren.

Durch die Verschraubungsbohrungen vom Blendrahmenfalz des ersten verbauten Elements mit $\varnothing 8$ mm komplett durch den zweiten Blendrahmen bohren. Gewindestangen durch die Verschraubungsbohrungen stecken und Elemente mit Hülsenmuttern verschrauben.

Zusätzliche Hinweise für TopAlu-Elemente

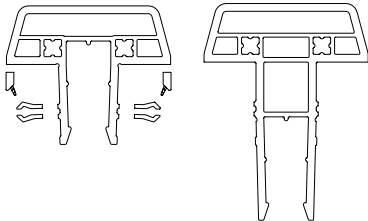


Der Zuschnitt für das äußere Kopplungsprofil erfolgt mit einem zusätzlichen Aufmaß von 3 mm.

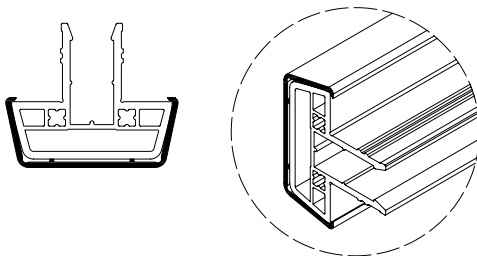
$$L_{\text{Kopplung, außen}} = (H + 3) - 56 \text{ mm}$$

$$L_{\text{Alu}} = \text{BAM} + 3 \text{ mm}$$

Blendrahmenaußenmaß (BAM)



Überschläge der Kopplung besäumen sowie Klipshaken wegschneiden, wie dargestellt.



Aludeckschale aufklipsen und ggf. mit Kleber sichern.

Aufschieben der beschnittenen Kopplung auf den Stahl. Kopplung mit Bohrschrauben M4 x 13 im Abstand von ca. 400 mm an Stahlverstärkung verschrauben.

