

Produkte & Systeme Mechatronik

Schüco Sensoren

Magnetschalter-Set MS-DU2-OU6

262 019, 262 331

Inhaltsverzeichnis		Seite
1	Hinweise zur Betriebsanleitung	2
2	Einzuhaltenen Vorschriften	2
3	Hinweise zur Sicherheit	2
4	Verwendete Abkürzungen und Symbole	2
5	Anwendungen und Einsatzgebiete	3
6	Technische Daten	3
7	Montage	4
8	Funktionsprüfung	8

Originalbetriebsanleitung

15.03.2011

Deutsche Ausgabe



Hinweis: Diese Betriebsanleitung bis zum Abschluss aller mechanischen Montagen und elektrischen Installationen und Prüfungen sichtbar an der Tür aufbewahren z.B. im Transportschutzbeutel.

1 Hinweise zur Betriebsanleitung

Die Betriebsanleitung richtet sich an Fachleute, geschulte Monteure und Elektroinstallateure. Lesen Sie vor jedem Arbeitsschritt das entsprechende Kapitel der Betriebsanleitung sorgfältig durch und halten Sie die vorgeschlagene Reihenfolge unbedingt ein. Studieren Sie das **Kapitel Hinweise zur Sicherheit** besonders sorgfältig und prägen Sie sich die Warnzeichen sowie deren Bedeutung gut ein.

Fachpersonal ist erforderlich

Alle Arbeiten, wie Montagen, Installation oder Prüfungen müssen von sachkundigem Personal ausgeführt werden.

Beim Fachpersonal handelt es sich z.B. um:

- Fensterbauer oder Metallbauer für mechanische Montagen
- Elektrofachkräfte, z.B. Elektroinstallateure für elektrische Installationen und Prüfungen.

2 Einzuhaltene Vorschriften

Die jeweils lokal geltenden Montage- und Installationsbestimmungen, Richtlinien und Vorschriften sind einzuhalten. Das gilt insbesondere für

- Die VdS-Richtlinien und Vorschriften
- Die DIN EN 50131-2-6
- Die IEC-Vorschriften
- Die VDE-Richtlinien und Vorschriften

Bei unsachgemäßem Einsatz, Montage und Installation und bei Verwendung von nicht originalen Zubehörteilen wird keine Haftung übernommen!

3 Hinweise zur Sicherheit

Allgemeines

Diese Betriebsanleitung enthält aus Gründen der Übersichtlichkeit nicht sämtliche Detailinformationen zu allen Typen des Produkts und kann auch nicht jeden denkbaren Fall der Aufstellung, des Betriebes oder der Instandhaltung berücksichtigen.

Sollten Sie weitere Informationen wünschen oder sollten besondere Probleme auftreten, die in der Betriebsanleitung nicht ausführlich behandelt werden, können Sie die erforderliche Auskunft über den **technischen Support Mechatronik** (+49) 521 783 – 665 anfordern.



Außerdem weisen wir darauf hin, dass der Inhalt dieser Betriebsanleitung nicht Teil einer früheren oder bestehenden Vereinbarung, Zusage oder eines Rechtsverhältnisses ist oder diese abändern soll. Sämtliche Verpflichtungen von Schüco ergeben sich aus dem jeweiligen Kaufvertrag, der auch die vollständige und allein gültige Gewährleistungsregelung enthält. Diese vertraglichen Gewährleistungs-Bestimmungen werden durch die Ausführungen dieser Betriebsanleitung weder erweitert noch beschränkt.

Definitionen zum Thema Sicherheit

Hinweis im Sinne der Betriebsanleitung ist eine wichtige Information über das Produkt oder den Teil der Betriebsanleitung, auf den besonders aufmerksam gemacht werden soll.

Warnhinweise

Die Warnhinweise werden durch besondere Zeichen gekennzeichnet und hervorgehoben

	Hinweis Dieses Zeichen kennzeichnet wichtige Hinweise.
	Sachschaden! Dieses Zeichen weist Sie auf eine Handlung hin, die Sachschaden am Produkt oder der Umgebung verursachen kann.

4 Verwendete Abkürzungen und Symbole

MS	Magnetschalter	M	Magnet
VdS	Verband deutscher Sachversicherer	IEC	International Electrotechnical Commission
VDE	Verband der Elektrotechnik Elektronik Informationstechnik e.V.	b	Flügelbreite

5 Anwendungen und Einsatzgebiete

Magnetschalter (MS) werden eingesetzt, wenn:

- eine Öffnungsüberwachung von Fenstern oder von Türen gefordert wird
- VdS-Einbruchmelde-Anlagen mit und ohne Bustechnik errichtet werden
- Heizungssteuerungen errichtet werden

6 Technische Daten

Elektrische Daten	
Schaltspannung	max. DC 100 V
Schaltstrom	max. DC 0,5 A
Dauerstrom	max. DC 0,5 A
Kontaktbelastung	max. 10 W
Kontaktart	Schließer und Sabotageschleife
Umweltklasse nach VdS 2110	III
Umweltklasse nach DIN EN 50131-2-6	IIIA
Anschließbare Geräte	handelsübliche Steuerungen, VdS Einbruchmelde-Anlagen

Schaltwege	
Schaltweg „Schließen“	15 mm (+/- 2 mm)
Schaltweg „Öffnen“	16 mm (+/- 2 mm)

Anschlussleitung	
Länge	6 m
Typ	LiYY 4x 0,14 mm ² , halogenfrei
Durchmesser	3,2 mm +/- 0,2 mm
Leitungsende	konfektionierte, zinngebundene Leitung für LSA-Leisten Länge der Einzeladern Magnetschalter 30 mm, Einzeladern 8 mm abisoliert Länge der Einzeladern Sabotageschleife 10 mm, Einzeladern nicht abisoliert.
Farbe der Leitung	weiß
Farbe der Einzeladern	weiß
Verdrahtung	gegenüberliegende Adern angeschlossen an den Schalter

Gehäuse / Umgebungsbedingungen	
Gehäuse-Typ, Farbe	Dübel mit Klippstechnik, universelle Montage, schwarz RAL 9005
Gehäuse-Merkmale	Kunststoff-Gehäuse, nicht verstellbar.
Montageart	schraubenlos, in Bohrungen zur Fixierung
Schutzart	IP 67
Maße (L x B x H)	Magnetschalter (Ø14x33) mm, Magnet (Ø14x35) mm
Platzbedarf bis zum nächsten Magnetschalter	100 mm
Betriebstemperatur	-40°C bis +70°C
Transport-/Lagertemperatur	-40°C bis +70°C
Gewicht	90 g

Lieferumfang	
In Lieferung enthalten	Ein Magnetschalter, ein Magnet, zwei Dübel, ein Transportschutzbeutel und eine Betriebsanleitung

VdS-Zulassung	
Öffnungsüberwachung Klasse B	G 10 35 09
DIN EN 50131-2-6 Zulassung	
Öffnungsüberwachung Grad 2	G 10 35 09

7 Montage

Fixieren Sie vor der Montage des Magnetschalter-Sets die Tür z.B. in einem Verglasungsstand oder Baukörper. Tür auf Funktionsfähigkeit prüfen.

1) Bohrung und Montage des Magnetschalters (1) im Tür-Blendrahmen

Messen Sie die Türflügelbreite b und legen Sie die Position für den Einbauort oben waagerecht fest (Bild 1).

Bei geöffneter Tür Montagebohrung für den Magnetschalter bei $b/3$ im Blendrahmen anzeichnen. Verwenden Sie bei Schüco AWS-/ADS-Profilen vorzugsweise die Zentriernut (Bild 2). Bei Türprofilen ohne Zentriernut z.B. Janisol, Montagebohrung mittig anzeichnen (Bild 3).

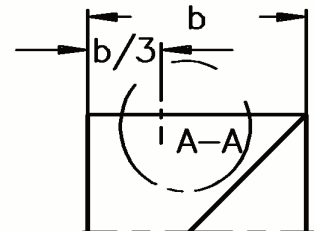


Bild 1. Einbauort (A-A) festlegen

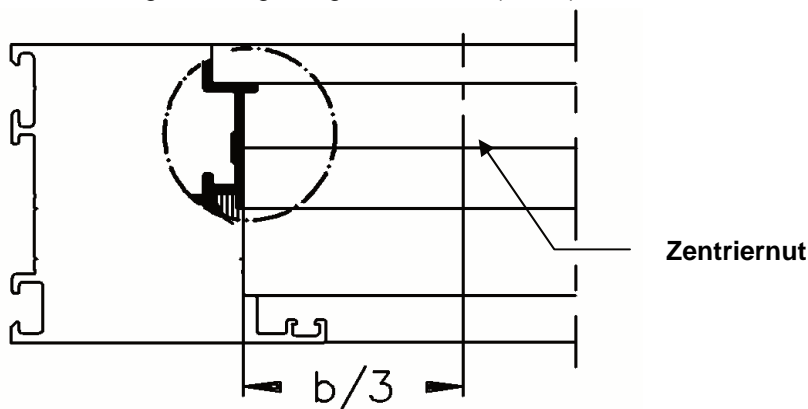


Bild 2. In Zentriernut des Blendrahmens anzeichnen

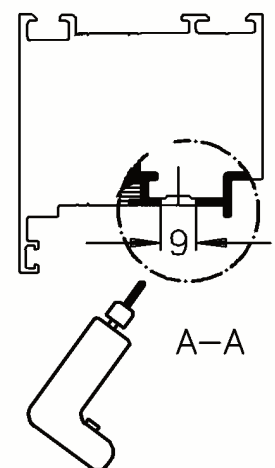


Bild 4. In Zentriernut bohren

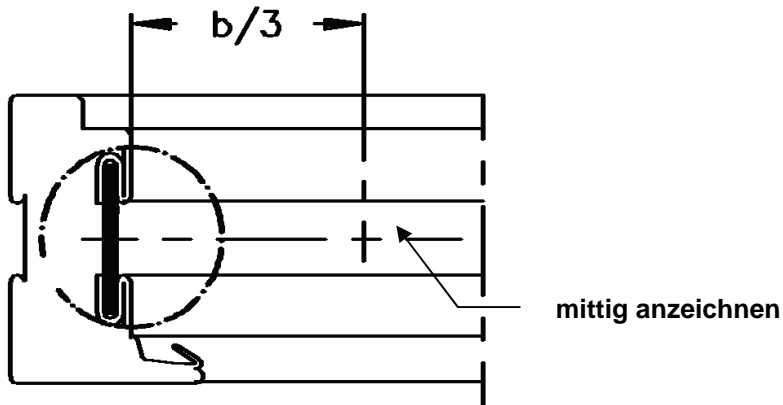


Bild 3. Bei Profilen ohne Zentriernut, Position mittig anzeichnen

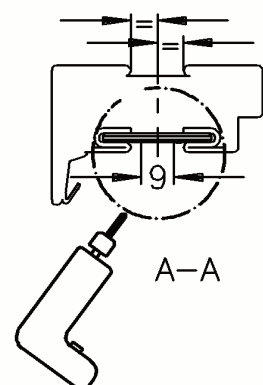


Bild 5. Falls keine Zentriernut, mittig bohren

Hinweis

Um die Überwachung zweiflügeliger Türen gemäß VdS-Richtlinien auszuführen, muss je Türflügel ein Magnetschalter-Set montiert werden.

ACHTUNG

Um Beschädigungen der Leitung durch z.B. Mauerdübel zu vermeiden, verlässt die Leitung direkt oberhalb des Magnetschalters den Blendrahmen. Bohren Sie das Loch für den Leitungsausgang deshalb auf gleicher Höhe. Einen geeigneten Anschluss für ein bauseitiges Leerrohr montieren z.B. eine Anschlussdose Artikel-Nr. 262 238. (Bild 19)

Stecken Sie den Dübel (3) bis zum Anschlag in die Bohrung (Bild 6a).
Fädeln Sie die Leitung des Magnetschalters (1) durch (3). Durch Einklippsen im Dübel wird der Magnetschalter sicher montiert (Bild 7a).

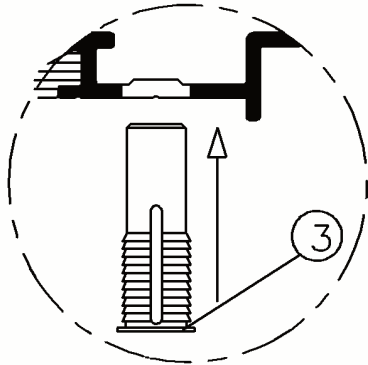


Bild 6a. Montage des Dübels (3)
(1)

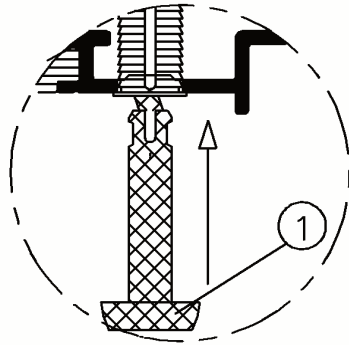


Bild 7a. Einklippsen des Magnetschalters

Montage bei Profilen ohne Zentriernut z.B. Janisol (Bild 6b und 7b).

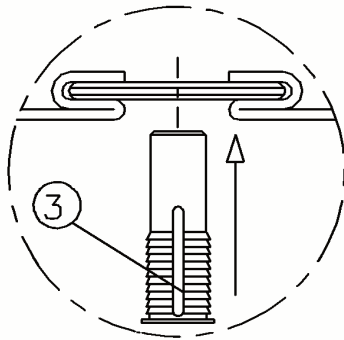


Bild 6b. Montage des Dübels (3)

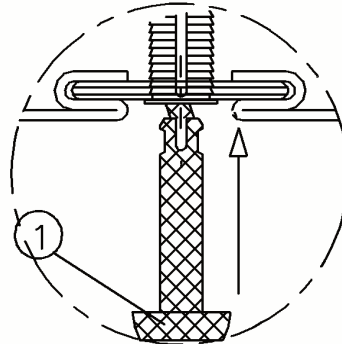


Bild 7b. Einklippsen des Magnetschalters (1)

ACHTUNG

Sie vermeiden teure Transportschäden an der Leitung, wie Abscheren oder Quetschen, wenn Sie den Transportschutzbeutel verwenden

2) Bohrung und Montage des Magneten (2) im Tür-Flügelrahmen

Die Mitte des Magnetschalters (1) ausmessen. Maß X (Bild 10).
Maß auf den Tür-Flügelrahmen übertragen. Magnet und Magnetschalter müssen bei geschlossener Tür fluchten.

Hinweis

Bei geschlossener Tür müssen Magnetschalter (1) und Magnet (2) in einer Flucht liegen. Wenn nicht, kann es beim „Setzen“ der Tür zu Funktionsstörungen kommen. Prüfen Sie die Flucht vor dem Bohren. Zulässige Abweichung nach der Montage siehe (Bild 14).

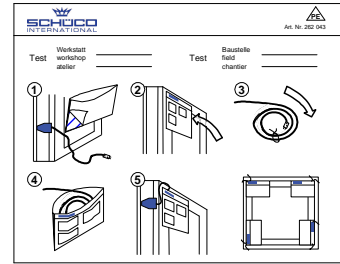


Bild 9. Transportschutzbeutel

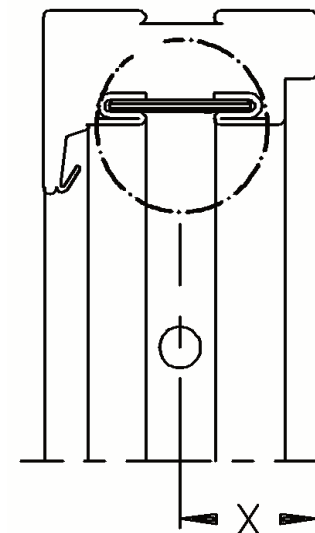


Bild 10. Maß X messen

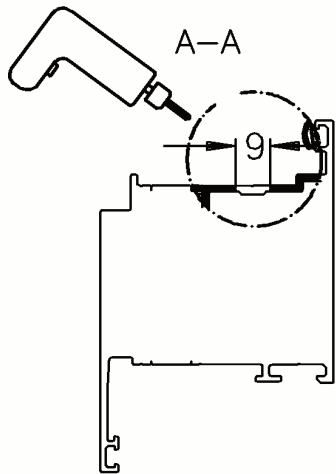


Bild 11. In der Zentriernut bohren.

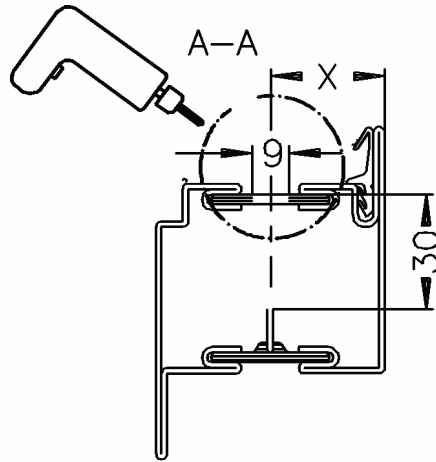


Bild 12. Bei X bohren

Montage des Magneten (2) im Dübel (3) in einem Schüco ADS-Profil (Bild 13).

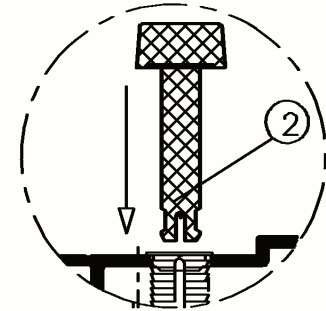
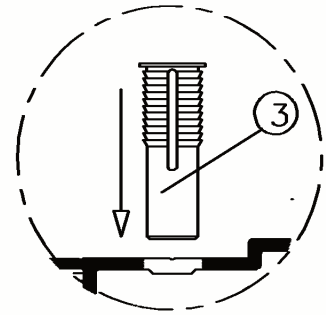


Bild 13. Montage des Magneten (2) in dem Dübel (3)

3) Prüfen Sie die Einbaulage von Magnetschalter (1) und Magnet (2)



Hinweis:

Verwenden Sie beim Anzeichnen nur Stifte, z.B. Bleistift, die sich vom Profil wieder rückstandsfrei abwischen lassen.

Fixieren Sie den Blendrahmen z.B. im Baukörper oder in einem Verglasungsstand.

Die Mitte von (1) und (2) außen auf dem Profil anzeichnen. Schließen Sie den Türflügel und messen Sie den Versatz. Der Versatz zwischen den Markierungen darf maximal 4 mm betragen (Bild 14).

Falls nicht:

Drehbänder einstellen oder neues Magnetschalter-Set einsetzen.

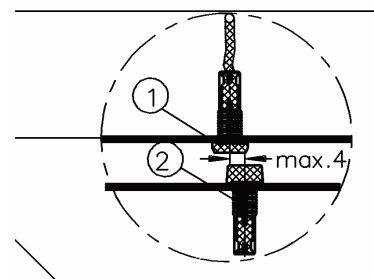


Bild 14. Maximaler Versatz

Ein fester Sitz von (1) und (2) ist wichtig, damit im späteren Betrieb keine Funktionsstörung auftritt.

Falls nicht:

Kleben Sie den Dübel (3) z.B. mit Spezialkleber Artikel-Nr. 298 074 fest.

Magnetschalter-Set fertig montiert im Türprofil mit Zentriernut z.B. Schüco ADS-Profil (Bild 15) und im Türprofil ohne Zentriernut z.B. Janisol (Bild 16).

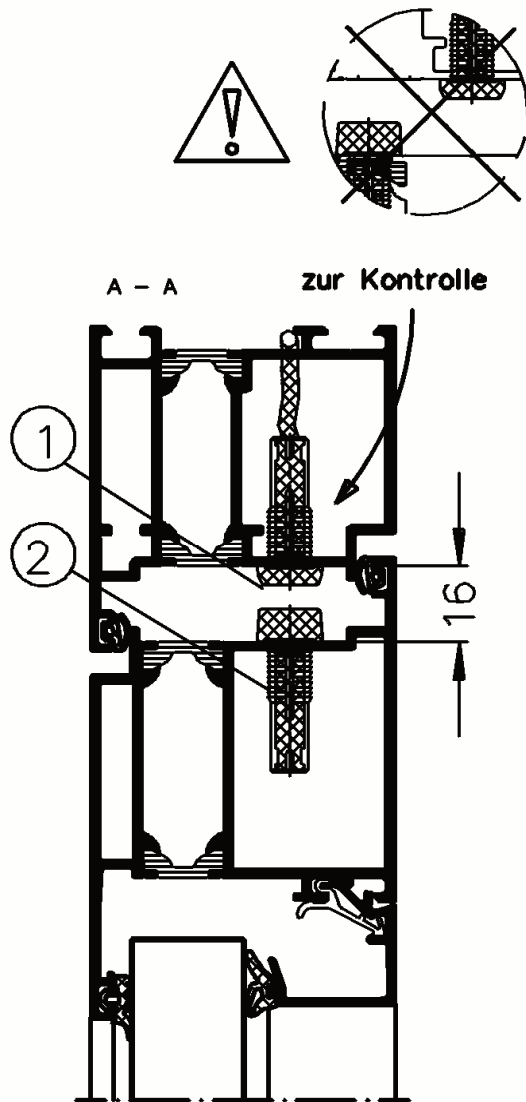


Bild 15. Magnetschalter-Set in einer ADS Tür fertig montiert.

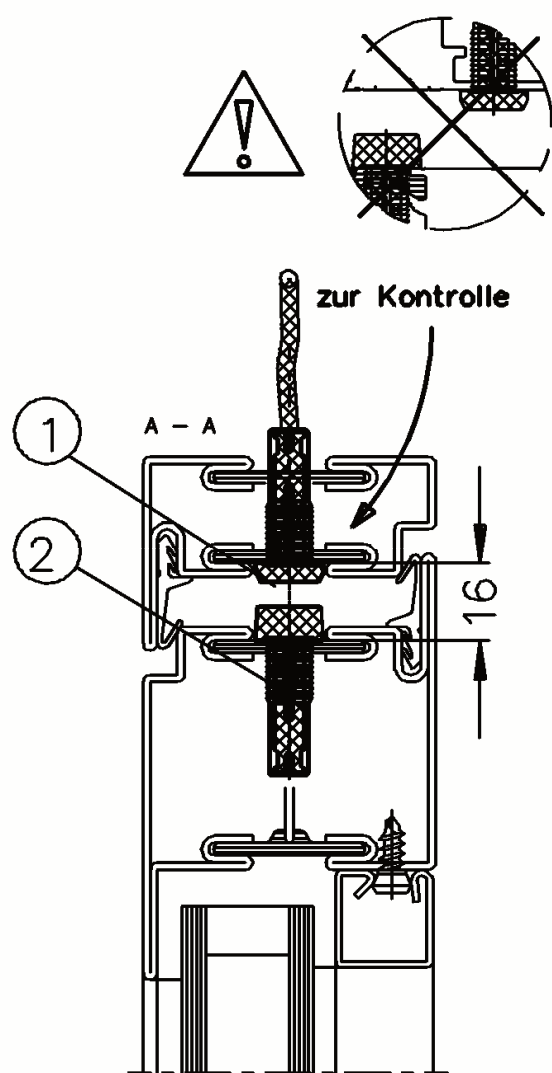


Bild 16. Magnetschalter-Set in einer Janisol Tür fertig montiert.

8 Funktionsprüfung

Nur das Schüco Testset Artikel-Nr. 262 082 ist zugelassen (Bild 17).

- Fixieren Sie den Blendrahmen z.B. in einem Verglasungsstand oder im Baukörper
- Testset an die Magnetschalterleitung anschließen
- Die Funktion des Magnetschalters nur beim Öffnen der Tür prüfen. Das Testset muss bei geschlossener Tür leuchten oder summen.
- Beim Öffnen der Tür darf frühestens nach etwa 10 mm das Leuchten oder Summen des Testsets aufhören.
- Spätestens nach weiteren 20 mm muss das Leuchten oder Summen des Testsets aufhören. Die Funktion ist dann einwandfrei (Bild 18).

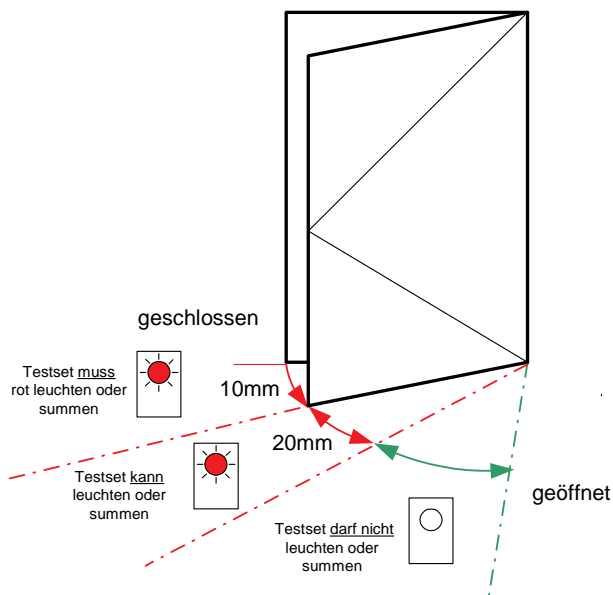
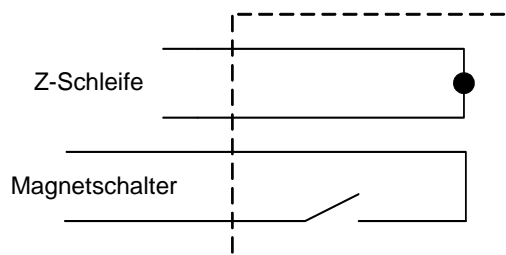


Bild 18. Funktionsprüfung Öffnungsüberwachung



Bild 17. Testset TP-SS1-DC-BAT Artikel-Nr. 262 082 Magnetschalter-Tester mit Krokodilklemmen für Einzeladern

Blockschaltbild



Ergebnis bestätigen

Quittieren Sie mit Ihrer Signierung auf dem Transportschutzbeutel im Feld "Test Werkstatt" und "Test Baustelle", dass Sie die positive Funktionsprüfung durchgeführt haben. Stecken Sie die Leitung in den Transportschutzbeutel und befestigen Sie den Transportschutzbeutel mit der Klebefläche am Fenster oder klemmen Sie den Beutel in die Glasaufnahme.

	<p>Hinweis</p> <p>Es gibt eine Vielzahl von Eloxaloberflächen und Nasslack-, und Pulverbeschichtungen. Vergewissern Sie sich mit einem Klebeversuch, dass die Klebeoberfläche auf Ihrer Beschichtung keine Rückstände oder Beschädigungen hinterlässt. Verwenden Sie dazu ein Profilreststück und kleben Sie den Beutel darauf. Nach dem Abziehen des Beutels dürfen keine Rückstände auf dem Profil verbleiben.</p>
--	---

Setzen Sie die Tür mit dem aufgeklebten Transportschutzbeutel nicht direkter Sonnenbestrahlung aus. Reinigung und Pflege der Profile mit Pflegeset Artikel-Nr. 298 672