

Produkte & Systeme Mechatronik

Sensoren

Artikel-Nr. 262 693

Magnetschalter-Set MS-DU7-KU6

| Inhaltsverzeichnis | | Seite |
|--------------------|------------------------------------|-------|
| 1 | Hinweise zur Betriebsanleitung | 2 |
| 2 | Einzuhaltende Vorschriften | 2 |
| 3 | Hinweise zur Sicherheit | 2 |
| 4 | Verwendete Abkürzungen und Symbole | 2 |
| 5 | Anwendung und Einsatzgebiet | 3 |
| 6 | Technische Daten | 3 |
| 7 | Montage | 4 |
| 8 | Funktionsprüfung | 4 |
| 9 | Elektrischer Anschluss | 6 |

Originalbetriebsanleitung

24.09.2007

Deutsche Ausgabe



 **Hinweis:**

Diese Betriebsanleitung bis zum Abschluss aller mechanischen Montagen und elektrischen Installationen und Prüfungen sichtbar an der Tür aufbewahren z.B. im Transportschutzbeutel, Kapitel 7.

1 Hinweise zur Betriebsanleitung

Die Betriebsanleitung richtet sich an Fachleute, geschulte Monteure und Elektroinstallateure. Lesen Sie vor jedem Arbeitsschritt das entsprechende Kapitel der Betriebsanleitung sorgfältig durch und halten Sie die vorgeschlagene Reihenfolge unbedingt ein. Studieren Sie das **Kapitel Hinweise zur Sicherheit** besonders sorgfältig und prägen Sie sich die Warnzeichen sowie deren Bedeutung gut ein.

Fachpersonal ist erforderlich

Alle Arbeiten, wie Montagen, Installation oder Prüfungen müssen von sachkundigem Personal ausgeführt werden.

Beim Fachpersonal handelt es sich z.B. um:

- Fensterbauer oder Metallbauer für mechanische Montagen und
- Elektrofachkräfte, z.B. Elektroinstallateure für elektrische Installationen und Prüfungen.

2 Einzuhaltende Vorschriften

Die jeweils lokal geltenden Montage- und Installationsbestimmungen, Richtlinien und Vorschriften sind einzuhalten. Das gilt insbesondere für

- Die VdS-Richtlinien und Vorschriften
- Die IEC-Vorschriften
- Die VDE-Richtlinien und Vorschriften

Bei unsachgemäßem Einsatz, Montage und Installation und bei Verwendung von nicht originalen Zubehörteilen wird keine Haftung übernommen!

3 Hinweise zur Sicherheit

3.1 Allgemeines

Diese Betriebsanleitung enthält aus Gründen der Übersichtlichkeit nicht sämtliche Detailinformationen zu allen Typen des Produkts und kann auch nicht jeden denkbaren Fall der Aufstellung, des Betriebes oder der Instandhaltung berücksichtigen.

Sollten Sie weitere Informationen wünschen oder sollten besondere Probleme auftreten, die in der Betriebsanleitung nicht ausführlich behandelt werden, können Sie die erforderliche Auskunft über die Schüco Zentrale in Bielefeld anfordern.



Außerdem weisen wir darauf hin, dass der Inhalt dieser Betriebsanleitung nicht Teil einer früheren oder bestehenden Vereinbarung, Zusage oder eines Rechtsverhältnisses ist oder diese abändern soll. Sämtliche Verpflichtungen von Schüco ergeben sich aus dem jeweiligen Kaufvertrag, der auch die vollständige und allein gültige Gewährleistungsregelung enthält. Diese vertraglichen Gewährleistungs-Bestimmungen werden durch die Ausführungen dieser Betriebsanleitung weder erweitert noch beschränkt.

3.2 Definitionen zum Thema Sicherheit

Hinweis im Sinne der Betriebsanleitung ist eine wichtige Information über das Produkt oder den Teil der Betriebsanleitung, auf den besonders aufmerksam gemacht werden soll.

3.3 Warnhinweise

Die Warnhinweise werden durch besondere Zeichen gekennzeichnet und hervorgehoben

| | |
|---|---|
|  | <p>Hinweis</p> <p>Dieses Zeichen kennzeichnet wichtige Hinweise</p> |
|  | <p>Sachschaden!</p> <p>Dieses Zeichen weist Sie auf eine Handlung hin, die Sachschaden am Produkt oder der Umgebung verursachen kann</p> |

4 Verwendete Abkürzungen und Symbole

| | | | |
|-----|-----------------------------------|-----|---|
| MS | Magnetschalter | M | Magnet |
| BR | Blendrahmen | FR | Flügelrahmen |
| VdS | Verband deutscher Sachversicherer | IEC | Internationale Elektrotechnische Kommission |

5 Anwendung und Einsatzgebiet

Magnetschalter (MS) werden eingesetzt, wenn

eine kombinierte Öffnungs- und Verschlussüberwachung von Schiebe- oder Hebeschiebetüren (Typ 1A, 1B, 2A, 2A/1, 2B) gefordert wird

Profilsysteme Royal S 120+ oder Royal S 160.HI, mit Verriegelungsgetriebe Art.Nr. 233 903 bis 233 906 oder Schüco e-slide mit Verriegelungsgetriebe Art.Nr. 262 531, 262 532 eingesetzt sind.

VdS-Einbruchmelde-Anlagen oder Leittechnik-Anlagen mit und ohne Bustechnik errichtet werden
Heizungssteuerungen errichtet werden.

6 Technische Daten

| Elektrische Daten | |
|--|---|
| Schaltspannung | max. DC 100 V |
| Schaltstrom | max. DC 0,5 A |
| Dauerstrom | max. DC 0,5 A |
| Kontaktbelastung | max. 10 Watt |
| Kontaktart | Schließer und Sabotageschleife |
| Umweltklasse nach VdS 2110 | III |
| Anschließbare Geräte | – handelsübliche Steuerungen, VdS Einbruchmelde-Anlagen |
| Anschlussleitung | |
| Länge | 6 m |
| Typ | Li2Y2Y 4x 0,14 mm ² , halogenfrei |
| Durchmesser | 3,2 mm +/- 0,2 mm |
| Leitungsende | – Länge der Einzeladern Magnetschalter (LK) 4 cm, Einzeladern 8mm abisoliert - Länge der Einzelader für Fremdfeldkontakt (FF) 3 cm, Einzeladern ca. 8 mm abisoliert – Länge der Einzelader Sabotageschleife 2 cm, Einzeladern nicht abisoliert. |
| Farbe der Leitung | weiß |
| Farbe der Einzeladern | weiß |
| Gehäuse / Umgebungsbedingungen | |
| Gehäuse-Typ, Farbe | Dübel mit Klippstechnik, universelle Montage, schwarz RAL 9005 |
| Gehäuse-Merkmale | Kunststoff-Gehäuse, nicht verstellbar. |
| Montageart | schraubenlos, in 11mm Bohrungen zur Fixierung |
| Schutzart | IP 67 |
| Maße (L x B x H) | Magnetschalter (Ø19x36) mm, Magnet (40x12x18) mm |
| Platzbedarf | 100 mm bis zum nächsten Magnetschalter |
| Betriebstemperatur | -25°C bis + 70°C |
| Transport-/Lagertemperatur | -25°C bis + 70°C |
| Gewicht | 88 g |
| Lieferumfang | |
| In Lieferung enthalten | Magnetschalter, Magnet, Dübel, Transportschutzbeutel |
| Extra bestellen | a) Anschlussdose Artikel Nr. 262 238 b) Test-Set Artikel Nr. 262 082 |
| VdS-Zulassung | |
| Kombinierte Öffnungs- und Verschlussüberwachung Klasse C | G107080 |

7 Montage

Führen Sie die Montage nach den Fertigungszeichnungen im Katalog durch.

| Fertigungszeichnungen | |
|----------------------------------|--------|
| Einbauzeichnung Hebeschiebetüren | K13188 |
| Einbauzeichnung Schiebetüren | K13189 |

8 Funktionsprüfung



ACHTUNG:

Es gibt Elektrische Durchgangsprüfer, die mit einem hohen Strom die Kontakte des Magnetschalters zerstören können. Bitte beachten Sie die zulässigen Werte im **Kapitel Technische Daten**.

Nur das Schüco TEST-SET Art. 262 082 ist zugelassen (Bild 2).

Fixieren Sie den Blendrahmen z.B. in einem Verglasungsstand oder im Baukörper

TEST-SET an die Magnetschalterleitung
Linienkontakt (LK) anschließen.

Anwendung: Kombinierte Öffnungs- und Verschlussüberwachung

Die Funktion des Magnetschalters nur beim Verriegeln der Schiebe-, Hebeschiebetür prüfen. Das TEST-SET muß bei einer Griffstellung im schraffierten Bereich beginnen zu leuchten. (Bild 1)
Der Einbau und die Funktion ist dann einwandfrei.

Eine separate Prüfung des Fremdfeldkontakt (FF) ist nicht erforderlich.

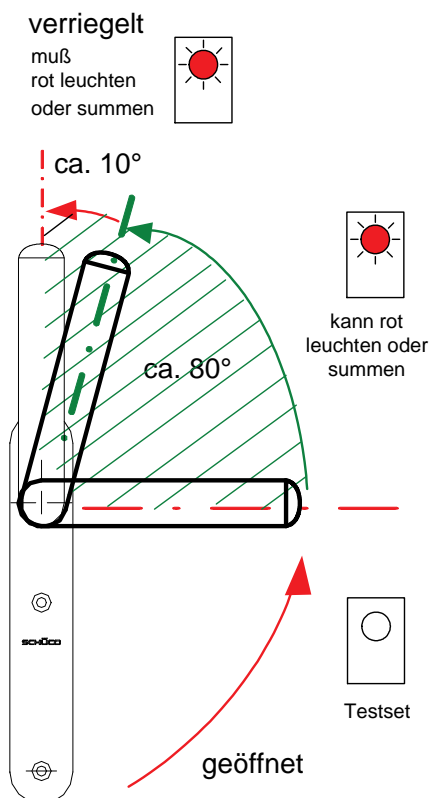


Bild 1. Anwendung kombinierte Öffnungs- und Verschlussüberwachung



Bild 2. Test-Set TP-SS1-DC-BAT Art.262 082 mit Testbox und Krokodilklemmen für Einzeladern

Bei Schüco e-slide ist anstelle des Griffes ein Bedienboard montiert. Das Dauerleuchten der Meldeleuchte zeigt den verriegelten Beschlag an. Das TEST-SET muß 1 bis 3 Sekunden vor der Meldeleuchte rot leuchten oder summen. (Bild 3) Die Funktion ist dann einwandfrei.

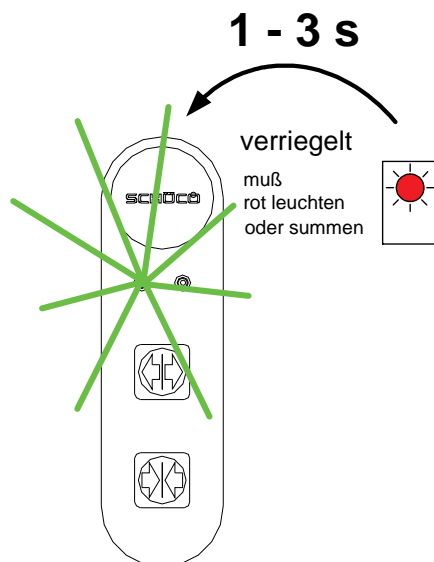


Bild 3. Anwendung kombinierte Öffnungs- und Verschlussüberwachung bei Schüco e-slide Türen.

Ergebnis bestätigen

Auf dem Transportschutzbeutel im Feld "Test Werkstatt", "Test Baustelle" quittieren Sie mit Ihrer Signierung, dass Sie die positive Funktionsprüfung durchgeführt haben. Stecken Sie die Leitung in den Transportschutzbeutel und befestigen Sie den Transportschutzbeutel am Schiebe-Hebeschiebeelement, z.B. mit der Klebefläche, oder klemmen Sie den Beutel in die Glasaufnahme.

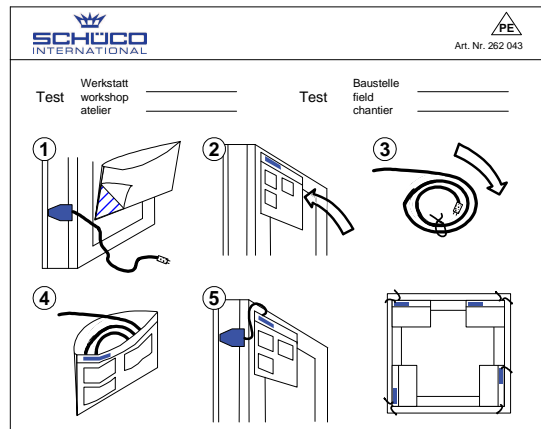


Bild 4. Transportschutzbeutel



Hinweis

Es gibt eine Vielzahl von Eloxaloberflächen und Nasslack-, und Pulverbeschichtungen. Vergewissern Sie sich mit einem Klebeversuch, dass die Klebeoberfläche auf Ihrer Beschichtung keine Rückstände oder Beschädigungen hinterlässt. Verwenden Sie dazu ein Profilreststück und kleben Sie den Beutel darauf. Nach dem Abziehen des Beutels dürfen keine Rückstände auf dem Profil verbleiben.



ACHTUNG:

Sie vermeiden teure Transportschäden an der Leitung, wie Abscheren oder Quetschen, wenn Sie den Transportschutzbeutel verwenden. Setzen Sie die Tür mit aufgeklebten Transportschutzbeutel nicht direkter Sonnenbestrahlung aus. Reinigung und Pflege der Profile mit Pflegeset Artikel Nr. 298 672.

9 Elektrischer Anschluss

Blockschaltbild und Anschlussbeispiel



Hinweis:

Die bauseitige Leitungsverlegung zu dem Schiebe- Hebeschiebeelement ist in einem Leerrohr z.B. M20 / PG16 durchzuführen. Die Anschlussdose ist die Schnittstelle zwischen Leerrohr und Profil. (Bild 5)

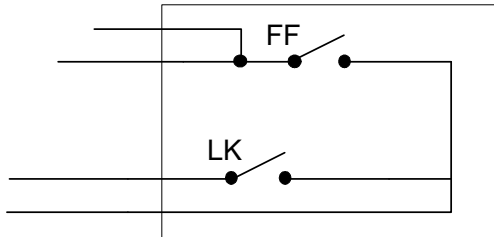


Bild 6. Blockschaltbild mit Linienkontakt (LK) und Fremdfeldkontakt (FF)



Bild 5. Anschlussdose Artikel Nr. 262 238

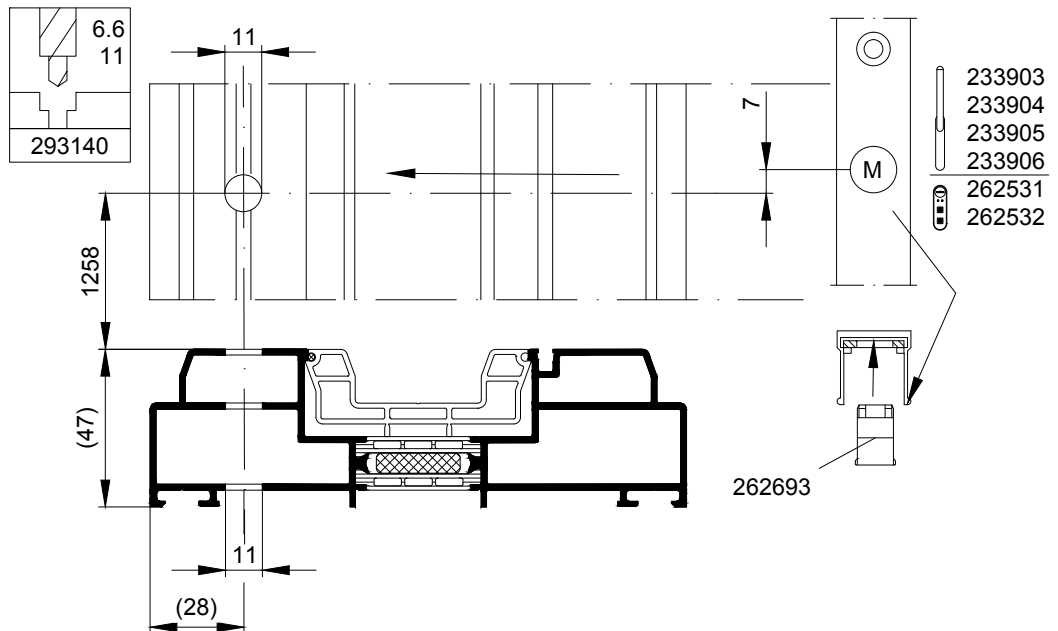
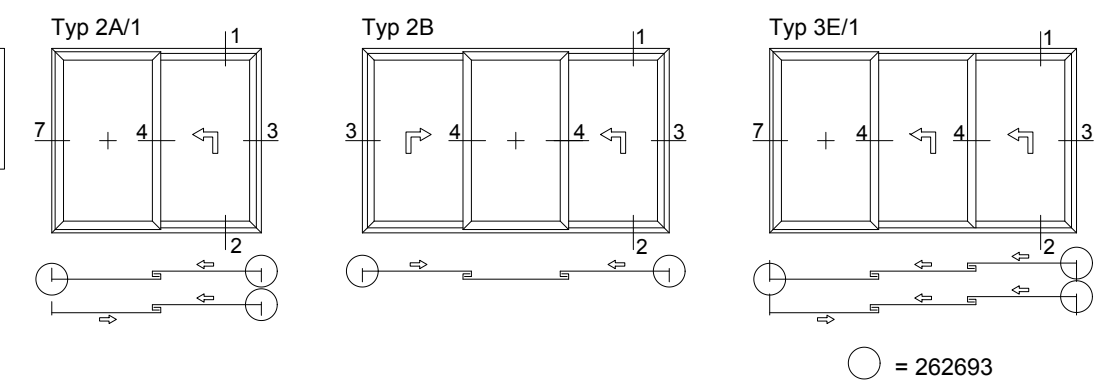
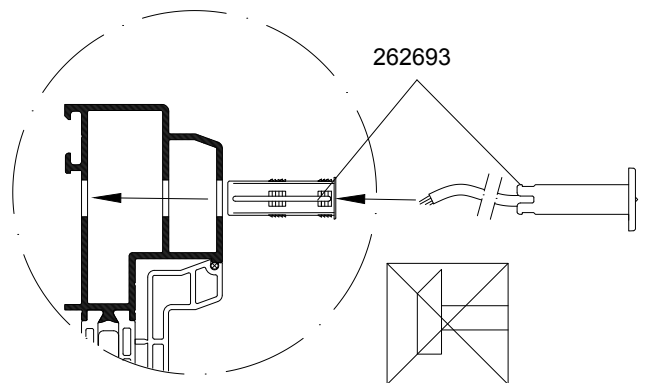


ACHTUNG:

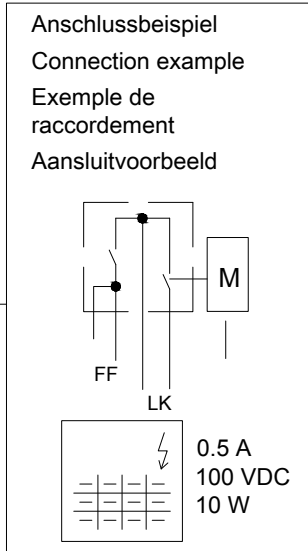
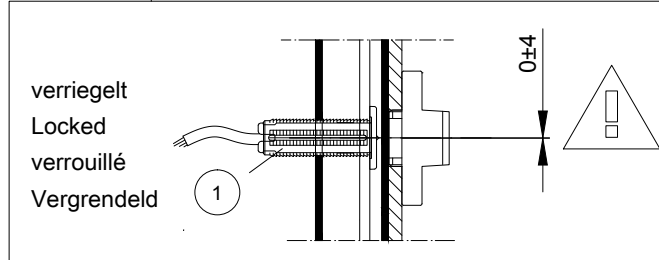
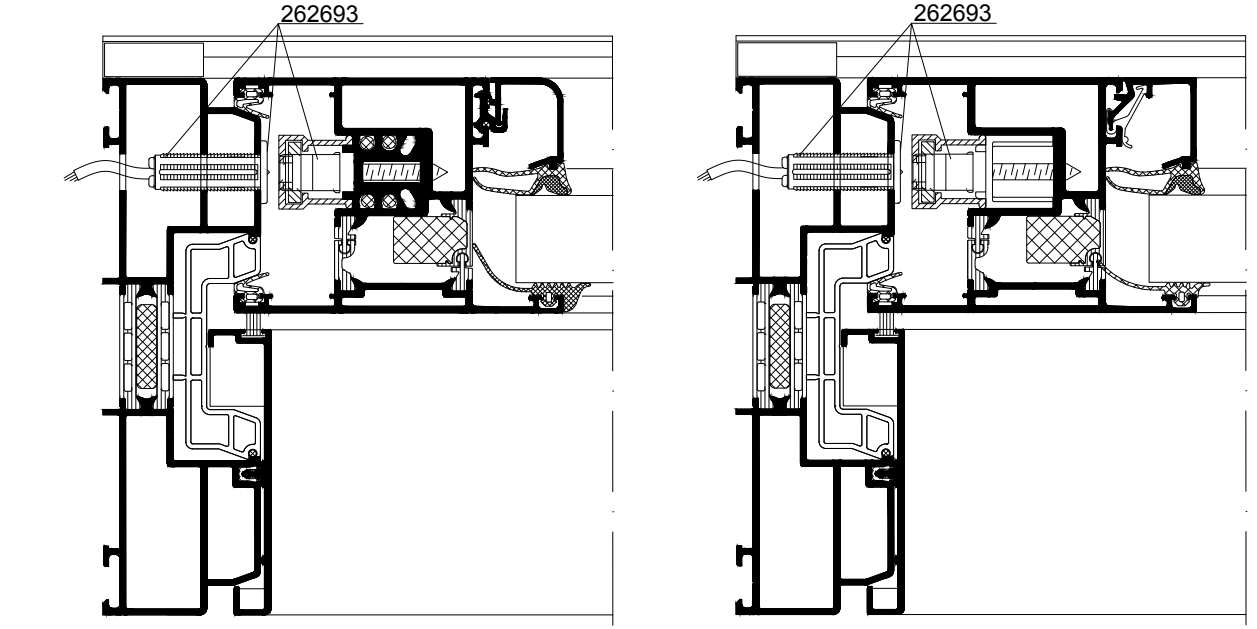
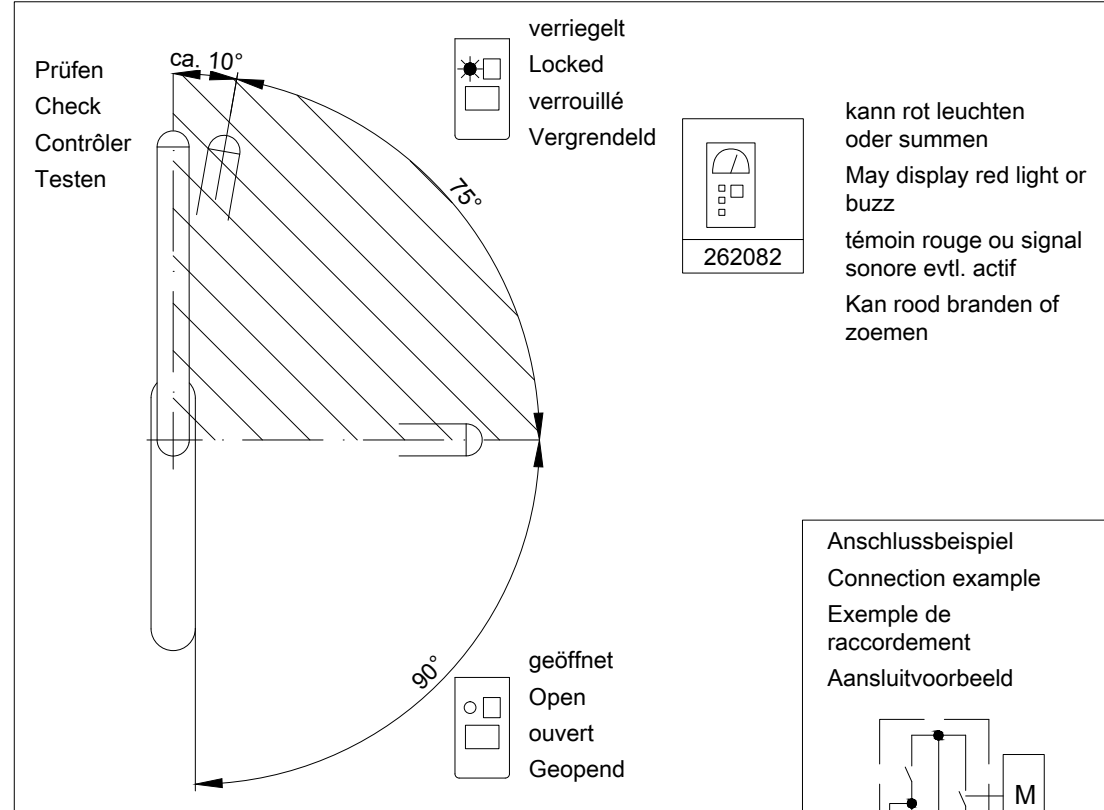
Vor dem Anschluss an Testgeräte, eine Leittechnik oder Alarmanlage ist die Kontaktbelastung zu prüfen. Max. 10 Watt. Das heißt max. DC 100 Volt und 0,1 A **oder** max. DC 0,5 A und 20 Volt dürfen geschaltet werden.

Der Verschlussbolzen muss mindestens 50 % im Schließblech/Riegelstück eingefahren sein bevor die Linie als geschlossen signalisiert werden darf.

Bei Flügel in Schiebeposition die Höhe "M" auf den Blendrahmen übertragen und bohren.
 With the vent in the slide position, mark the height "M" on the outer frame and drill.
 Pour un ouvrant en position de sécurité, transférer la hauteur "M" sur le cadre dormant et percer.
 Bij vleugel in schuifpositie de hoogte "M" op het kozijn overbrengen en boren.



| | |
|---|---------|
| Annäherungswert Approximate value | 20±4 mm |
| Valeur approximative Naderingswaarde | |
| Abzugswert Deduction value | 24±4 mm |
| Valeur de retenue Aftrekwaarde | |
| Minimum distance Écart minimum | 4 mm |
| Minimale afstand | |



| | |
|--|---------------------|
| Magnetschalter - Schüco ASS - Hebeschiebetür Klasse C | K13188 |
| Magnetic switch - Schüco ASS - Lift-and-slide door, class C | 0403 |
| Contacteur électromagnétique - Schüco ASS - Porte coulissante à lever de classe C | Schüco ASS 70.HI |
| Magneetschakelaar - Schüco ASS - Hefschuifdeur klasse C | |